

Cahier des Clauses Techniques Particulières (C.C.T.P.)

MP26-05

- **Acheteur :**

Agence de services et de paiement (ASP)
2, rue du Maupas
87040 LIMOGES cedex 1

Objet de la consultation :

Maintien en condition opérationnelle du portail JALIOS « MyASP » avec prestations d'exploitation, de maintenance, de support et d'assistances techniques associées

Table des matières

Article 1. L'Agence de services et de Paiement (ASP)	4
Article 2. Présentation du projet et son contexte	4
2.1 Le portail « MyASP » (JALIOS)	4
2.2 Son niveau d'utilisation	4
2.3 Gouvernance et pilotage du projet	5
2.4 Place de MyASP dans notre écosystème numérique de travail de l'Agence (ENT)	6
Article 3. Objet de la consultation	7
Article 4. Périmètre d'intervention	7
Article 5. Les compétences attendues ou requises	8
Article 6. Les prestations attendues	12
6.1 Prestation 1 : Evolutions fonctionnelles & visuelles	12
6.2 Prestation 2 : Expertises techniques et infrastructures	13
6.3 Prestation 3 : Réalisation de développements spécifiques, extensions fonctionnelles et adaptations du portail JALIOS	14
6.4 Prestation 4 : Maintien en Condition Opérationnelle (MCO), exploitation, maintenance corrective	15
6.5 Prestation 5 : Interventions en astreinte	19
Article 7. Comitologie	20
7.1 Comité de gouvernance	20
7.2 Comité de pilotage projet ou thématique	20
7.3 Comité de suivi projet & technique	20
7.4 Cosui	21
Article 8. Outils de suivi et compte-rendu	21
8.1 Outil de ticketing (formulaire Jprocess)	21
8.2 Compte-rendu à réaliser	22
Article 9. ANNEXES	22
9.1 Les marchés publics mobilisés pour mener à bien le projet « MyASP »	22
9.2 Etat des lieux des environnements à disposition	23
9.3 Version de Jplatform utilisée et liste des modules installés	23

Article 1. L'Agence de services et de Paiement (ASP)

L'ASP est un organisme de paiements entièrement dédié à la mise en place de politiques publiques. Les 2130 agents de l'agence interviennent pour le compte de décideurs publics aux niveaux européen, national et territorial.

Elle porte avec eux des politiques publiques dont l'objectif est de créer une société plus durable et plus solidaire. Premier payeur européen d'aides agricoles, l'ASP a versé près de 27 milliards d'euros à plusieurs millions de bénéficiaires en 2024, sur l'ensemble de ses domaines d'intervention.

Article 2. Présentation du projet et son contexte

2.1 Le portail « MyASP » (JALIOS)

Depuis le mois de mai 2021, l'ASP utilise le portail « [MyASP](#) ». Cette « digitale workplace » est développée sous technologie de [l'éditeur JALIOS](#).

Elle permet aux 4000 collaborateurs de l'ASP de collaborer quotidiennement, selon leurs rôles, aux informations, aux connaissances et aux applications métier, avec leurs collègues, prestataires ou partenaires externes (comptes invités) pour travailler ensemble en mode hybride.

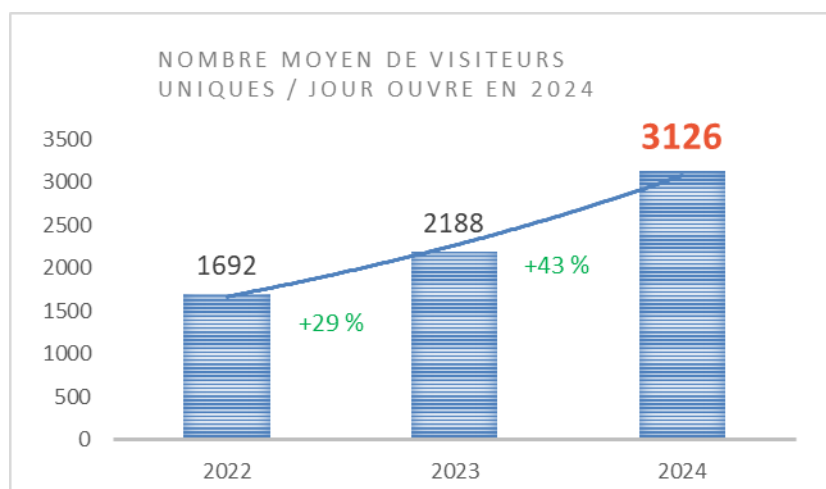
MyASP intègre un moteur de recherche, une gestion documentaire, un espace de communication avec fonctionnalités socialisantes et de nombreux outils et applications. Le portail représente un développement ultérieur de l'intranet, permettant le travail à domicile flexible dans le temps et l'espace.

2.2 Son niveau d'utilisation

Chaque jour ouvré, 3126 personnes se connectent à MyASP (sur 4000 utilisateurs potentiels environ).

Le taux de fréquentation par jour ouvré est en constante augmentation depuis 2021.

Au 1^{er} décembre 2024, il atteignait 92.6 %



MyASP est devenu au fil du temps un outil central dans l'écosystème numérique de travail de l'ASP.

Au-delà du niveau de fréquentation, il est important d'observer le niveau d'utilisation du portail.

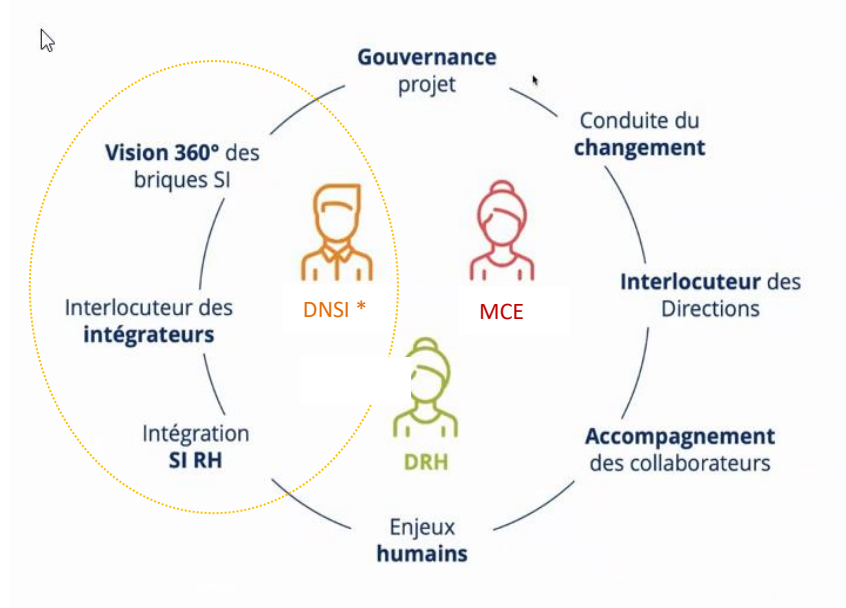
Bien qu'hétérogène d'un utilisateur à l'autre, ce dernier confirme que MyASP est utilisé de façon significative :

- 9,8 millions de pages ont été consultées en 2024
 - Soit 42 430 pages / jour
 - Soit 13,6 pages / jour / par visiteur unique en moyenne
- 4,6 Millions de téléchargements ont été effectués en 2024
- 850 000 recherches effectuées en 2024
- 332 000 documents déposés et modifiés en 2024
- 42 000 recommandations effectuées en 2024
- 11 000 réservations de salles réalisées en 2024
- 617 espaces collaboratifs

Statistiques ci-dessus établies entre janv et nov 2024.

2.3 Gouvernance et pilotage du projet

La gouvernance du projet est portée par la **Direction générale** de l'ASP qui s'appuie sur le plan opérationnel sur les 3 directions clés :



* Au sein de la **Direction du Numérique et des Systèmes d'Information** (DNSI) deux équipes sont mobilisées :

- ✓ **Le service Exploitation et DevOps** gère l'infrastructure et l'hébergement OnPremise du portail MyASP

(0) Exigences Obligatoires : Une réponse insuffisante ou non fournie aux exigences obligatoires rend l'offre IRREGULIERE. Dans ce cas l'offre du candidat ne sera pas classée.

- ✓ **Le service Informatique Collaborative et Relation DR (SIC-R) est en charge de :**
 - la gestion globale du projet : pilotage de prestataires, gestion des marchés publics, suivi du budget et planning, coordination des évolutions techniques, organisation des comités de gouvernance ou comités projet...
 - l'assistance utilisateurs,
 - l'administration technique
 - la gestion des espaces collaboratifs
 - la coordination des formations,

Le SIC-R sera donc l'interlocuteur principal du prestataire retenu dans le cadre du présent marché en qualité de MOA. Le SIC-R sera également le trait d'union entre tous les acteurs mobilisés : prestataires (intégrateurs, formateurs...), membres du Comité de Gouvernance, services techniques mobilisés à l'ASP et l'éditeur Jalios lui-même.

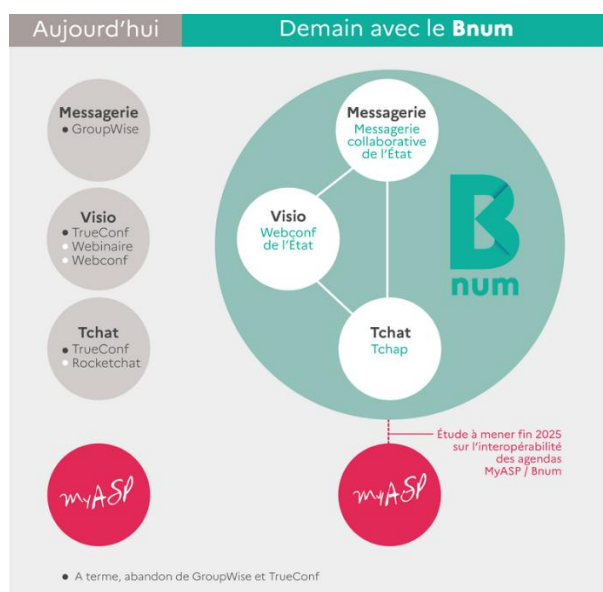
A noter, les équipes du SIC-R coordonnent également le projet de refonte de l'ENT de l'ASP et en particulier les chantiers inhérents au changement de messagerie prévu au printemps 2025.

2.4 Place de MyASP dans notre écosystème numérique de travail de l'Agence (ENT)

Le portail Jalios 'MyASP' est maintenu au côté du Bureau numérique (BNUM) déployé 14 mai 2025.

Le BNUM est une solution web étatique portée par le Ministère de l'Ecologie autour de la messagerie collaborative de l'Etat « Mèl », des outils de Tchat et de la visioconférence de l'Etat.

Offrant des usages complémentaires, le BNUM et MyASP devront se rejoindre par l'interopérabilité de leurs agendas respectifs afin de proposer un ENT optimisé.



(0) Exigences Obligatoires : Une réponse insuffisante ou non fournie aux exigences obligatoires rend l'offre IRREGULIERE. Dans ce cas l'offre du candidat ne sera pas classée.

Article 3. **Objet de la consultation**

Le prestataire retenu effectuera les opérations de maintenances permettant d'une part de garantir le maintien en condition opérationnelle du portail JALIOS « MyASP » et d'autre part, de répondre à de nouveaux besoins en assurant la mise en œuvre de nouvelles fonctionnalités et les montées de version en vigueur.

Article 4. **Périmètre d'intervention**

Les principaux domaines d'intervention du futur intégrateur sont les suivants :

- montées de version de la solution JALIOS « MyASP » et de ses modules ;
- réalisation et maintien de développements spécifiques ;
- support et intervention sur l'exploitation du portail JALIOS (hébergé OnPremise dans le SI de l'ASP : 3 environnements production, recette, développement);
- chantiers d'évolutions/optimisations fonctionnelles ou techniques ;
- traitement des anomalies et incidents en production.

Ils vont se décomposer selon les prestations suivantes :

- ✓ **Prestation 1** : Evolutions fonctionnelles & visuelles - UO à bon de commande ;
- ✓ **Prestation 2** : Expertises techniques et infrastructures – UO à bon de commande ;
- ✓ **Prestation 3** : Réalisation de développements spécifiques, extensions fonctionnelles et adaptations du portail JALIOS - UO à bon de commande ;
- ✓ **Prestation 4** : Maintien en Condition Opérationnelle (MCO) - Prestation forfaitaire ;
- ✓ **Prestation 5** : Interventions en astreinte - UO à bon de commande.

Le titulaire n'interviendra pas sur le cœur de la solution JPLATFORM, dont la maintenance est garantie par l'éditeur JALIOS lui-même dans le cadre du marché 24-04 « achat des licences et modules, maintenances standards, support logiciel et connecteurs tiers ».

*(0) Exigences Obligatoires : Une réponse insuffisante ou non fournie aux exigences obligatoires rend l'offre IRREGULIERE.
Dans ce cas l'offre du candidat ne sera pas classée.*

Article 5. Les compétences attendues ou requises

Pour assurer ces missions, le titulaire devra disposer de compétences avérées en intégration de la solution JPLATFORM JALIOS dans l'ensemble de ses composantes. En outre, ces certifications spécifiques font partie des exigences importantes que l'ASP contrôlera pour garantir un haut niveau de compétence et de qualité des prestations.

L'équipe du prestataire doit être constituée d'au moins un binôme de compétences, avec un chef de projet. L'équipe du prestataire en charge des projets de l'ASP devra présenter ses compétences dans un CV, avec les certifications attendues décrites ci-dessous. Ce **binôme** attribué pour l'ASP sur la durée du marché, doit être capable de gérer les différentes phases du projet, de la planification à la mise en œuvre, la recette interne et sur environnement cible, en passant par le suivi et l'évaluation des performances.

Certifications JALIOS

Le prestataire devra justifier des certifications suivantes :

- **Certification JALIOS Developer** : Cette certification atteste des compétences de base en développement sur la plateforme JALIOS.
- **Certification JALIOS Advanced Developer** : Cette certification valide des compétences avancées en développement et en intégration de modules spécifiques.
- **Certification JALIOS Expert** : Cette certification est réservée aux experts capables de gérer des projets complexes et d'optimiser les performances de la plateforme.

Certifications en Développement

En plus des certifications JALIOS, le prestataire devra également posséder des certifications reconnues dans les domaines du développement Java, JavaScript, et CSS :

- **Certification Oracle Certified Professional, Java SE 11 Developer** : Cette certification atteste des compétences avancées en développement Java.
- **Certification Microsoft Certified: Azure Developer Associate** : Cette certification valide les compétences en développement d'applications cloud utilisant JavaScript et CSS.
- **Certification Responsive Web Design** : Cette certification atteste des compétences en développement de sites web adaptatifs et réactifs.

Compétences JALIOS & Maintien en condition opérationnelle

Le prestataire devra être capable de :

- Assurer des formations spécifiques à l'administration technique & fonctionnelle.
- Créer, reprendre ou surcharger des modules JALIOS existants et certains spécifiques développés par les intégrateurs précédemment mobilisés (Wisen et Digiwin).
- Traiter les anomalies rencontrées dans des délais contraints.
- Faire l'interface avec l'éditeur JALIOS pour toute remontée concernant des anomalies répondant à Jplatform, des suggestions d'amélioration ou d'évolutions.

(0) Exigences Obligatoires : Une réponse insuffisante ou non fournie aux exigences obligatoires rend l'offre IRREGULIERE. Dans ce cas l'offre du candidat ne sera pas classée.

- Assurer la surveillance globale du portail (monitoring) et anticiper les dysfonctionnements afin d'éviter les coupures de services.
- Accompagner les équipes de l'ASP en charge de l'hébergement OnPremise du portail et faire le lien entre les différentes équipes de l'ASP et l'éditeur JALIOS.

Compétences techniques pour les environnements Onpremise JALIOS

Pour assurer la maintenance en condition opérationnelle des environnements Onpremise JALIOS, le prestataire devra disposer des compétences techniques suivantes :

- **Serveurs Debian** : Maîtrise de l'administration et de la gestion des serveurs Debian, y compris la configuration, la sécurisation et la mise à jour des systèmes.
- **PostgreSQL** : Compétences avancées en administration de bases de données PostgreSQL, y compris l'optimisation des performances, la gestion des sauvegardes et la résolution des problèmes de base de données.
- **Kubernetes** : Expérience dans la gestion et l'orchestration des conteneurs avec Kubernetes, notamment pour le déploiement et la gestion d'OnlyOffice, à terme JALIOS lui-même.
- **OnlyOffice** : Connaissance approfondie de la solution OnlyOffice, y compris son intégration avec d'autres outils et sa configuration dans un environnement Kubernetes.

Le prestataire devra donc disposer des compétences et des outils nécessaires pour intervenir rapidement et efficacement en cas de besoin, afin de minimiser les interruptions de service et de garantir une expérience utilisateur optimale.

Plateforme d'intégration continue :

D'autre part, le prestataire pourra être sollicité pour monter et maintenir sur notre PIC (plate-forme d'intégration continue avec Git, Jenkins, et SonarQube) le build de JALIOS. Ceci sera nécessaire à terme de manière à rentrer dans la façon de gérer nos applications à l'Agence. Cette plate-forme permettra d'automatiser les processus de développement, de tests et de déploiement, en assurant une intégration continue des sources de la précédente TMA. Cela inclut :

- La configuration et la gestion des dépôts Git pour le versioning des sources.
- L'intégration de Jenkins pour l'automatisation des builds et des tests.
- L'utilisation de SonarQube pour l'analyse statique du code et la détection des vulnérabilités.

Conduite de projet & Méthodologie

L'ASP attend du titulaire que tous les projets menés dans le cadre des prestations de ce marché fassent l'objet d'un pilotage et d'un suivi particulier.

Le titulaire mettra en œuvre une méthodologie de gestion de projet adaptée au contexte du portail JALIOS et validée par l'ASP. Celle-ci devra couvrir l'ensemble des phases de réalisation : recueil et analyse des besoins, élaboration des spécifications fonctionnelles et techniques, planification, développement, intégration, recette, mise en production et suivi post-déploiement.

(0) Exigences Obligatoires : Une réponse insuffisante ou non fournie aux exigences obligatoires rend l'offre IRREGULIERE. Dans ce cas l'offre du candidat ne sera pas classée.

Le titulaire désignera un chef de projet dédié, interlocuteur privilégié de l'ASP, garant de la bonne coordination des travaux, du respect des délais et de la qualité des livrables. La comitologie présentée dans l'Article 7 de ce CCTP mentionne les différentes instances, leur organisation, leur but et leur fréquence, ainsi que les attendus en termes de livrables : comptes rendus, PV...

La méthodologie employée pourra s'appuyer sur des pratiques agiles (itérations courtes, démonstrations intermédiaires, ajustements continus) ou classiques, selon la nature des prestations et le choix validé avec l'ASP. Dans tous les cas, elle devra assurer la traçabilité des décisions, la transparence sur l'avancement et la maîtrise des délais et coûts.

Tout défaut de pilotage ou de suivi méthodologique susceptible d'entraîner des retards ou des non-conformités donnera lieu à l'application des pénalités prévues à l'article 18 du CCAP.

Allocation des ressources et organisation des équipes

Le titulaire s'engage à mobiliser et à adapter les moyens humains nécessaires à la bonne exécution des prestations, en tenant compte à la fois des besoins courants exprimés par l'ASP et des plannings validés dans le cadre des bons de commande. Les équipes mises à disposition devront présenter les compétences requises (développeurs, experts JALIOS, chefs de projet, intégrateurs, etc.) et être dimensionnées de manière proportionnée à la charge de travail estimée.

Le titulaire veillera à ajuster ses ressources en fonction de l'évolution des priorités, du calendrier opérationnel et des délais contractuels, afin de garantir le respect des engagements pris.

Toute insuffisance de moyens ou retard imputable entraînera l'application des pénalités prévues à l'article 18 du CCAP.

Continuité de service et gestion des absences

Le titulaire s'engage à assurer la continuité du service et la bonne exécution des prestations pendant toute la durée du marché, y compris en période estivale, de vacances scolaires ou de congés.

À ce titre, il devra fournir à l'ASP un calendrier prévisionnel des absences de ses ressources clés (a minima au trimestre à échoir), et mettre en place les mesures nécessaires pour garantir le maintien des compétences et des délais convenus.

Le titulaire veillera à organiser le remplacement ou le relais de ses collaborateurs absents afin que les activités en cours ne soient pas interrompues. L'ASP devra disposer, en permanence, d'un interlocuteur opérationnel disponible et compétent pour le suivi des projets et la gestion des demandes.

Tout manquement à la continuité de service entraînera l'application des pénalités prévues à l'article 18 du CCAP.

*(0) Exigences Obligatoires : Une réponse insuffisante ou non fournie aux exigences obligatoires rend l'offre IRREGULIERE.
Dans ce cas l'offre du candidat ne sera pas classée.*

Exigences Obligatoires (0) :

M1.C1 – Conduite de projet & Méthodologie : Le candidat s'engage à avoir la capacité à gérer des projets complexes avec un chef de projet et des méthodologies adaptées en fonction des prestations attendues. Il devra étayer sa réponse sur des exemples concrets en rapport.

Exigences souhaitées notées:

M1.C2 – Tenue des instances de comitologie et livrables : Le candidat décrira sa manière de suivre, conduire et rédiger les comptes rendus sur les instances auxquelles il participe.

M1.C3 – Certifications et diplômes : le candidat définira les équipes et leurs diplômes, les certifications techniques JALIOS, de développement, et leur expérience. Il précisera les équipes allouées pour l'ASP selon les prestations de ce marché.

M1.C4 – Compétences techniques pour les infrastructures d'hébergement : Le candidat démontrera ses compétences dans le suivi, la maintenance et configuration des infrastructures d'hébergement nécessaires à la solution JALIOS et compléments liés.

M1.C5 – Plateforme d'intégration continue : Le titulaire proposera une solution permettant de créer un build de JALIOS pour l'installation dans les différents environnements de l'ASP.

M1.C6 – Formation des utilisateurs : Le candidat décrira ses compétences à assurer des formations spécifiques à l'administration technique & fonctionnelle.

M1.C7 – Allocation des ressources et organisation des équipes : Le titulaire décrira sa capacité à mobiliser et à adapter les moyens humains nécessaires à la bonne exécution des prestations et de leurs délais, et de garantir la continuité de service en informant des absences.

*(0) Exigences Obligatoires : Une réponse insuffisante ou non fournie aux exigences obligatoires rend l'offre IRREGULIERE.
Dans ce cas l'offre du candidat ne sera pas classée.*

Article 6. Les prestations attendues

Le marché est constitué des prestations suivantes :

6.1 Prestation 1 : Evolutions fonctionnelles & visuelles

UO à bon de commande

Missions attendues

Les évolutions fonctionnelles & visuelles permettent de proposer de nouveaux outils ou fonctionnalités répondant aux besoins changeants des utilisateurs. Il peut s'agir d'adaptions de l'existant ou de la mise en place de nouveaux modules, pages, design & css. Cette prestation répond du rôle d'intégrateur JALIOS assuré par le titulaire.

Améliorer l'usage, la performance et les fonctionnalités du portail JALIOS

Ces interventions pourront comprendre, sans s'y limiter :

- l'ajout de modules ou de fonctionnalités complémentaires,
- l'adaptation ou la reprise de pages intranet afin d'optimiser l'ergonomie, l'accessibilité et la cohérence graphique,
- l'intégration de nouvelles briques applicatives,
- l'évolution des modules repris en fonction des besoins exprimés par l'ASP (ajout de fonctionnalités, adaptations techniques ou ergonomiques).

Les chantiers à adresser à moyen terme sont par exemple :

- La mise en place du SSO automatique pour une connexion facilitée et directe intramuros des agents de l'ASP au portail MyASP
- Le profilage et refonte graphique de la page d'accueil
- L'automatisation des appels visio dans MyASP via la webconf et les webinaires de l'Etat
- La mise en place de l'IA sur le portail JALIOS

Modalité de mise en œuvre

Pour chaque demande d'évolution, l'ASP fera parvenir au titulaire une expression de besoin via le logiciel de ticketing Jprocess (cf. article 8) en stipulant son niveau de priorité qui permettra de déterminer le délai de début des travaux par le titulaire.

Ce délai est courant à partir du moment où le titulaire stipule disposer de tous les éléments nécessaires pour traiter cette demande, et qu'un accord sur le temps de traitement effectif de la demande ait été trouvé entre le titulaire et l'ASP. Cet événement est matérialisé par le passage au statut « Accepté » ou « pris en charge » de la demande.

Niveau de priorité :

- Basse : fin de réalisation sous 20 jours ouvrés
- Normale : fin de réalisation sous 10 jours ouvrés
- Elevée : fin de réalisation sous 4 jours ouvrés
- Immédiate : fin de réalisation sous 2 jours ouvrés

(0) Exigences Obligatoires : Une réponse insuffisante ou non fournie aux exigences obligatoires rend l'offre IRREGULIERE. Dans ce cas l'offre du candidat ne sera pas classée.

Exigences Obligatoires (0) :

P1-C1 – Evolutions fonctionnelles ou visuelles : Le candidat doit s'appuyer en priorité sur le catalogue des modules et fonctionnalités standard de JALIOS et des partenaires. Il devra démontrer sa connaissance des modules existants et son suivi de la roadmap de JALIOS afin de n'avoir recours au développement spécifique (prestation 3) qu'en dernier ressort.

Exigences souhaitées notées:

P1-C2 – Accessibilité : Le candidat proposera des outils et méthodes permettant de contrôler le respect des normes d'accessibilité numérique (RGAA / WCAG) lorsque cela est applicable.

P1-C3 – Délais & suivi : Le candidat décrira son organisation permettant de respecter les délais d'exécution et proposera une méthodologie de suivi des tickets de demandes d'évolutions.

6.2 Prestation 2 : Expertises techniques et infrastructures

UO à bon de commande

○ **Optimisation (tuning) des environnements et supports**

Le titulaire aura à réaliser des études et des mises en œuvre d'ajustements d'architecture pour absorber les évolutions fonctionnelles et l'augmentation des volumes de données. Il pourra être également amené à réaliser des études d'opportunité et de faisabilité pour une migration progressive vers une infrastructure conteneurisée et orchestrée par Kubernetes, en cohérence avec l'évolution de JALIOS et des prérequis techniques de l'acheteur.

Selon les axes pris, des formations et accompagnement de nos équipes d'exploitation seront à assurer, avec transmission d'une documentation complète et à jour des actions de tuning, des configurations appliquées et des recommandations d'évolutions.

○ **Solution de haute disponibilité et de redondance pour JALIOS**

Le titulaire devra proposer une solution permettant de garantir la continuité de service de la plateforme JALIOS, afin de limiter les interruptions liées à des défaillances matérielles ou logicielles et d'assurer un accès permanent aux utilisateurs, même en cas d'incident critique sur un serveur ou un composant de l'infrastructure. Il devra ensuite la mettre en œuvre avec nos équipes d'infrastructures et d'exploitations.

○ **Plateforme d'intégration continue (PIC) :**

Le titulaire pourra être sollicité pour monter et maintenir sur notre PIC (plate-forme d'intégration continue avec Git, Jenkins, et SonarQube) le build de JALIOS. Ceci sera nécessaire à terme de manière à rentrer dans la façon de gérer nos applications à l'Agence. Cette plate-forme permettra d'automatiser les processus de développement, de tests et de déploiement, en assurant une intégration continue des sources de la précédente TMA. Cela inclut :

- La configuration et la gestion des dépôts Git pour le versioning des sources.
- L'intégration de Jenkins pour l'automatisation des builds et des tests.

(0) Exigences Obligatoires : Une réponse insuffisante ou non fournie aux exigences obligatoires rend l'offre IRREGULIERE. Dans ce cas l'offre du candidat ne sera pas classée.

- L'utilisation de SonarQube pour l'analyse statique du code et la détection des vulnérabilités.

Exigences souhaitées notées:

P2-C1 – Opportunité d'évolution vers Kubernetes : le titulaire proposera un exemple de schémas d'architecture cibles et de scénarios de migration (cohabitation, phasage, bénéfices en termes de résilience et scalabilité).

P2-C2 – Axes d'améliorations : Le titulaire présentera des axes d'améliorations apportés à d'autres clients lors de ses expériences sur le portail JALIOS.

P2-C3 – Réalisations d'étude et plans techniques : Le candidat démontrera sa capacité à réaliser des migrations, évolutions, audits, etc....

6.3 Prestation 3 : Réalisation de développements spécifiques, extensions fonctionnelles et adaptations du portail JALIOS

UO à bon de commande

- Nouveaux développements spécifiques

Dans le cadre du présent marché, le titulaire pourra être sollicité pour la conception et la mise en œuvre de développements spécifiques liés au portail JALIOS. Ces prestations couvriront notamment la réalisation de modules complémentaires, de connecteurs, d'API ou de toute adaptation nécessaire pour répondre aux besoins exprimés par l'ASP.

Les développements réalisés doivent faire l'objet d'une recette du titulaire sur ses environnements avant livraison. L'intégration dans nos environnements et la recette finale seront également assurées par le titulaire.

- Reprise, maintien et évolutions des développements spécifiques existants

Le titulaire devra assurer la reprise des développements spécifiques existants déjà intégrés au portail JALIOS et réalisés par l'intégrateur précédent. Cette reprise comprendra :

- l'analyse et la documentation des développements repris (modules, API, connecteurs, workflows, adaptations),
- la mise en conformité technique et fonctionnelle avec la version actuelle du portail et les standards de développement en vigueur,
- la reprise et refactorisation de certains développements spécifiques existants afin de les optimiser, de les rapprocher des structures standards et génériques proposées nativement par JALIOS, dans le but de renforcer la compatibilité, de limiter la dette technique et de faciliter l'évolution du portail lors des futures montées de version.

Modalité de mise en œuvre

Toute demande d'évolution sur ces développements fera l'objet d'un devis détaillé et, d'un bon de commande validant le périmètre, le planning, les délais et les coûts associés. Les interventions devront être menées dans le respect des spécifications fonctionnelles validées, des délais contractuels et donneront lieu, en cas de dépassement injustifié, à l'application des pénalités de retard prévues à l'article 18 du CCAP.

(0) Exigences Obligatoires : Une réponse insuffisante ou non fournie aux exigences obligatoires rend l'offre IRREGULIERE. Dans ce cas l'offre du candidat ne sera pas classée.

Le titulaire s'engage à produire une documentation complète et à jour (fonctionnelle et technique) sur les développements repris et/ou modifiés, afin de garantir la continuité et la transférabilité des prestations. Il aura à disposition les sources des développements spécifiques précédents sur le gitlab de l'ASP.

A titre d'exemple :

En 2024, un nouvel outil permettant de réserver des salles de réunion et véhicules de service a été développé par l'intégrateur et mis à disposition des agents de l'ASP. Il s'agit d'une extension par héritage des réservations de ressources natives de JALIOS. En 1 an, 11 000 demandes de réservations de ressources ont été effectuées depuis le portail Jalios « MyASP ».

Exemple de développements à venir :

- Création de tickets JIRA SM via des API à partir d'une étape de Workflow JProcess JALIOS
- L'interopérabilité des agendas Jalios et BNUM (Bureau Numérique) : bascule du moteur de calendrier à prévoir vers jcalendar, avec migration des calendriers existants.

Réversibilité :

Dès la notification du marché, jusqu'à 5 journées d'intervention seront consacrées au passage de connaissance entre le titulaire actuel et le nouveau titulaire s'il y a lieu.

Exigences Obligatoires ⁽⁰⁾ :

P3-C1 – Planning prévisionnel : Le candidat proposera une méthodologie de gestion de projet et de suivi d'un planning prévisionnel précisant les étapes de réalisation (conception, développement, intégration, recette), assorti du suivi des délais et de leur tenue.

Exigences souhaitées notées:

P3-C2 – Conformité des développements : le titulaire décrira les outils et contrôles effectués sur ses développements afin de respecter les bonnes pratiques en vigueur (qualité du code, documentation, sécurité, maintenabilité) et une intégration de manière transparente dans l'environnement JALIOS existant, sans altérer les fonctionnalités natives du produit.

P3-C3 – Reprise et refactorisation : Le candidat démontrera ses capacités à reprendre et refactoriser des développements réalisés par des tiers voir JALIOS lui-même.

6.4 Prestation 4 : Maintien en Condition Opérationnelle (MCO), exploitation, maintenance corrective

Prestation forfaitaire

La maintenance en condition opérationnelle (MCO) vise à assurer la disponibilité et la performance continue du portail MyASP, du lundi au vendredi de 8h à 18h. Le prestataire devra être capable de réaliser des opérations de maintenance via VNP/VM Windows/Token fournis par l'ASP, sur des plages horaires ouvrées.

A minima le titulaire accompagnera nos exploitants ASP lors de visioconférences

(0) Exigences Obligatoires : Une réponse insuffisante ou non fournie aux exigences obligatoires rend l'offre IRREGULIERE. Dans ce cas l'offre du candidat ne sera pas classée.

durant les opérations de production, avec la main mise à distance sur les environnements de développement et recette (validation). Selon les évolutions d'organisation de l'ASP, le titulaire pourra se voir confier l'intégralité de l'exploitation avec prise en main à distance.

Les principales missions de la MCO incluent :

- La surveillance proactive des environnements de production, de validation et de développement via les outils dédiés proposés par l'ASP.
- La réalisation des opérations de maintenance préventive et curative à minima en environnement de développement et recette (validation), avec rédaction des procédures d'exploitations pour la mise en œuvre en production par nos équipes ASP d'exploitation.
- Réaliser des interventions rapides et efficaces en cas de dysfonctionnements.
- La gestion des incidents et des demandes de support technique.
- La mise en œuvre des correctifs et des mises à jour nécessaires pour assurer la sécurité, l'évolution et la performance du portail.
- Suivre les solutions de haute disponibilité et de redondance si elles existent.

Modalité de mise en œuvre

○ La mise à jour / correctifs applicatifs et système JALIOS

Le titulaire devra appliquer des campagnes de correctifs applicatifs et systèmes proposés par JALIOS, 2 fois par an (en fonction de la roadmap de l'éditeur), ainsi que les mises en place des paramétrages et la réalisation de recettes dans nos environnements de développement, validation.

Il s'agira essentiellement d'effectuer les montées de version :

- du socle Jplatform
- des patches de sécurité
- des modules associés ([liste des modules installés cf. annexes : article 3](#))
- le serveur et version de coédition OnlyOffice
- d'envisager le nettoyage du store si nécessaire et autres opérations de maintenance.

Un plan de campagne et de suivi des mises à jour sera proposé par le titulaire du marché.

Au 25/08/2025, la version du portail est la JCMS 10.0.7 (build-202503171223).

○ La maintenance corrective

La maintenance corrective consiste à identifier et corriger les défaillances et à remettre le portail Jalios et ses fonctionnalités dans un état opérationnel. Elle comprend des tâches telles que le dépannage du problème, des corrections mineures liées à une montée de version, ou la restauration des données.

La maintenance corrective peut être nécessaire à tout moment si des défaillances sont identifiées.

(0) Exigences Obligatoires : Une réponse insuffisante ou non fournie aux exigences obligatoires rend l'offre IRREGULIERE. Dans ce cas l'offre du candidat ne sera pas classée.

Si l'incident relève d'une anomalie propre au socle JaliOS appelé « JPLATFORM » il sera du ressort de l'éditeur de livrer une correction adaptée. Le titulaire aura pour action de mettre en œuvre ces correctifs dès livraison, étant entendu que dans ce cas les délais de résolution contractuels ne pourront pas s'appliquer.

- **Assistance et interventions**

Dans le cadre la MCO, des prestations d'assistance et de suivi sont les suivantes:

- Assistance technique standard (8h-18h Lundi-Vendredi) : Le titulaire apportera selon le paragraphe « niveaux de priorité » ci-dessous les réponses à toutes les demandes.
- Le titulaire s'engage à respecter les délais de réponse et de prise en charge définis pour chaque niveau de priorité, et à assurer la continuité du service tout au long de l'année. Il garantit ainsi une disponibilité et une réactivité conformes aux engagements de service, de manière à ce qu'aucune interruption prolongée ne compromette l'activité des utilisateurs.
- Gestion et suivi des incidents auprès du support de l'éditeur : Pour les besoins de l'assistance technique, le titulaire ouvrira et suivra les tickets et bugs auprès du support JALIOS.
- Le suivi et la présentation régulière du plan produit éditeur.
- Participation aux comités de pilotage de l'exploitation trimestriels.
- Rédiger et maintenir les documentations autour de l'assistance

Ce périmètre de prestation pourra être revu d'un commun accord avec le titulaire, et mise en œuvre au moyen de la clause de réexamen (article 28.1 du CCAP).

Pour chaque demande d'incident dans le cadre de l'assistance technique standard, l'ASP fera parvenir au titulaire un ticket via le logiciel de ticketing Jprocess (cf. article 8) en stipulant son niveau de priorité qui permettra de déterminer le délai de début des travaux par le titulaire.

Niveaux de priorité de l'assistance standard :

Niveau	Gravité / Impact	Exemple	Délai de prise en charge	Délai de résolution
Bloquant (P1)	Assistance technique d'urgence Application totalement indisponible, impossibilité de travailler	Panne générale, coupure totale du service	Immédiat à 1h ouvrée maxi	4h maximum
Critique (P2)	Dysfonctionnement majeur impactant une fonction essentielle, mais contournement possible	Erreur empêchant un service clé mais solution temporaire possible	2h ouvrées	1 jour ouvré maximum
Majeur (P3)	Dysfonctionnement majeur impactant une fonction essentielle, mais contournement possible	Erreur empêchant un service clé mais solution temporaire possible	4h ouvrées	2 jours ouvrés maximum
Normal (P4)	Anomalie gênante mais avec solution de contournement claire	Bug sur une fonctionnalité secondaire	1 jour ouvré	4 à 5 jours ouvrés maximum

(0) Exigences Obligatoires : Une réponse insuffisante ou non fournie aux exigences obligatoires rend l'offre IRRÉGULIÈRE. Dans ce cas l'offre du candidat ne sera pas classée.

Niveau	Gravité / Impact	Exemple	Délai de prise en charge	Délai de résolution
Mineur (P5)	Anomalie faible sans impact métier significatif	Erreur d'affichage, texte, ergonomie	5 jours ouvrés	Selon planning

Pour l'assistance technique d'urgence – niveau bloquant (P1) :

Cette demande fera l'objet d'un mail ainsi que d'un appel téléphonique auprès du titulaire pour prise en charge immédiate ou dans un délai maximal d'1heure.

La résolution de cet incident devra intervenir dans un délai maximal de 4h à compter de sa déclaration.

Toute intervention d'urgence de niveau « bloquant » fera l'objet d'un rapport remis à l'issue de celle-ci (dans les 2 jours ouvrés suivants le dernier jour d'intervention). Ce rapport doit décrire ce qui a été réalisé mais également les préconisations ou évolutions nécessaires au maintien en condition opérationnelle.

Tout manquement au contenu de l'assistance entrainera l'application des pénalités prévues à l'article 18 du CCAP.

Exigences Obligatoires ⁽⁰⁾ :

P4-C1 – Plan de campagne : Le candidat proposera un plan de campagne et de suivi des mises à jour annuel.

P4-C2 – Assistance technique d'urgence : Le candidat s'engage à fournir une méthodologie et une organisation pour répondre à l'assistance d'urgence.

Exigences souhaitées notées:

P4-C3 – Sécurité & patch correctifs : Le titulaire décrira sa manière de suivre auprès de l'éditeur les mises à jour de sécurité du portail ou des modules, afin de proposer des correctifs hors campagne.

P4-C4 – Gestion des incidents auprès du support éditeur : Le candidat décrira sa capacité à mobiliser les bons interlocuteurs JALIOS afin d'obtenir des résultats dans des délais raisonnables lors de dépôts de tickets auprès du support JALIOS.

P4-C5 – Assistance technique standard : Le candidat définira l'organisation prévue pour les incidents mineurs ou questions.

P4-C6 – Rédaction des procédures d'exploitation : Le candidat proposera une méthode permettant de rédiger, mettre à jour et partager les procédures d'exploitation

P4-C7 – Vérification et analyse régulières : Le candidat proposera une méthodologie permettant de faire des vérifications hebdomadaires/mensuelles des alertes, l'analyse des traces, la vérification mensuelle des journaux.

(0) Exigences Obligatoires : Une réponse insuffisante ou non fournie aux exigences obligatoires rend l'offre IRREGULIERE. Dans ce cas l'offre du candidat ne sera pas classée.

6.5 Prestation 5 : Interventions en astreinte

UO à bon de commande

Dans le cadre du maintien en conditions opérationnelles (MCO), le titulaire devra assurer une prestation d'astreinte permettant de garantir la disponibilité et la continuité de service de la solution JALIOS en dehors des horaires ouvrés.

À ce titre, des opérations de maintenance, de supervision renforcée ou d'intervention corrective pourront être requises :

- en soirée à partir de 18h00,
- le samedi matin,
- et ponctuellement sur d'autres plages exceptionnelles, sur demande expresse de l'acheteur.

L'astreinte devra garantir la joignabilité d'un technicien qualifié apte à intervenir sur les environnements concernés (infrastructure, base de données, application JALIOS).

Le titulaire s'engage à :

- fournir un compte rendu écrit des interventions réalisées dans ce cadre,
- respecter les procédures de sécurité et de continuité définies avec l'acheteur.

*(0) Exigences Obligatoires : Une réponse insuffisante ou non fournie aux exigences obligatoires rend l'offre IRREGULIERE.
Dans ce cas l'offre du candidat ne sera pas classée.*

Article 7. Comitologie

Quatre instances permettent le suivi et la coordination du projet.

Elles ne pourront faire l'objet de facturation spécifique et répondent à des enjeux et objectifs différents, par conséquent la liste des participants invités diffère d'une instance à l'autre.

Le titulaire y adjoindra tout autre élément qu'il jugera nécessaire, et susceptible de garantir la bonne exécution et suivi du projet (livrables, documentation de la solution mise en œuvre, manuels d'exploitation, etc).

7.1 Comité de gouvernance

- Objet : Définir la trajectoire globale du projet et le plan d'action
- Fréquence : semestrielle (prochain comité)
- Participants : Direction générale, directions clés (DNSI + DRH + MCE), 1 à 2 représentants des directions métiers du siège, 1 à 2 représentants des directions régionales.



Cette instance stratégique est exclusivement réservée à l'équipe projet DNSI et au top management de l'ASP.

7.2 Comité de pilotage projet ou thématique

- Objet : Mise en œuvre et suivi des projets (exemples : refonte de la page d'accueil, déploiement d'un plan de formation, dématérialisation des ressources bureautiques, accessibilité, bilan d'exécution périodique...)
- Fréquence : selon besoin définis dans la feuille de route post comité de gouvernance
- Participants : Directions clés (DNSI +ou DRH +/ou MCE +/ou DFJL) + invités selon sujets ou thématiques abordées.



Cette instance est principalement réservée à l'ASP. Cependant, les prestataires, dont l'intégrateur, peuvent être invités ponctuellement à l'une de ces instances pour faire une démonstration, apporter conseil ou accompagnement.

7.3 Comité de suivi projet & technique

- Objet : Suivi et coordination des projets et opérations du titulaire
- Fréquence : trimestriel
- Participants : prestataire intégrateur (chef de projet) + DNSI (SIC-R, Exploitation, Direction des chapitres...)
- Comptes rendus de ces comités et, le cas échéant, relevés de décisions rédigés par le titulaire et soumis à la validation de l'ASP sous 5 jours ouvrés à l'issue de la tenue du comité



Cette instance est réservée aux équipes techniques de l'ASP et au futur intégrateur du logiciel Jalios.

(0) Exigences Obligatoires : Une réponse insuffisante ou non fournie aux exigences obligatoires rend l'offre IRREGULIERE. Dans ce cas l'offre du candidat ne sera pas classée.

7.4 Cosui

- Objet : suivi opérationnel de la prestation d'intégration (maintenances hors socle)
- Fréquence : hebdomadaire
- Participants : DNSI (équipe projet du SIC-R) + futur intégrateur (Chef de projet...)
- Livrables :
 - Comptes rendus : transmission sous 24h du compte rendu effectué par le titulaire
 - Tenue à jour du planning prévisionnel et réel en début et au fur et à mesure de l'exécution des projets



Cette instance est réservée aux équipes techniques de l'ASP et au futur intégrateur du logiciel Jalios.

Exigences Obligatoires ⁽⁰⁾ :

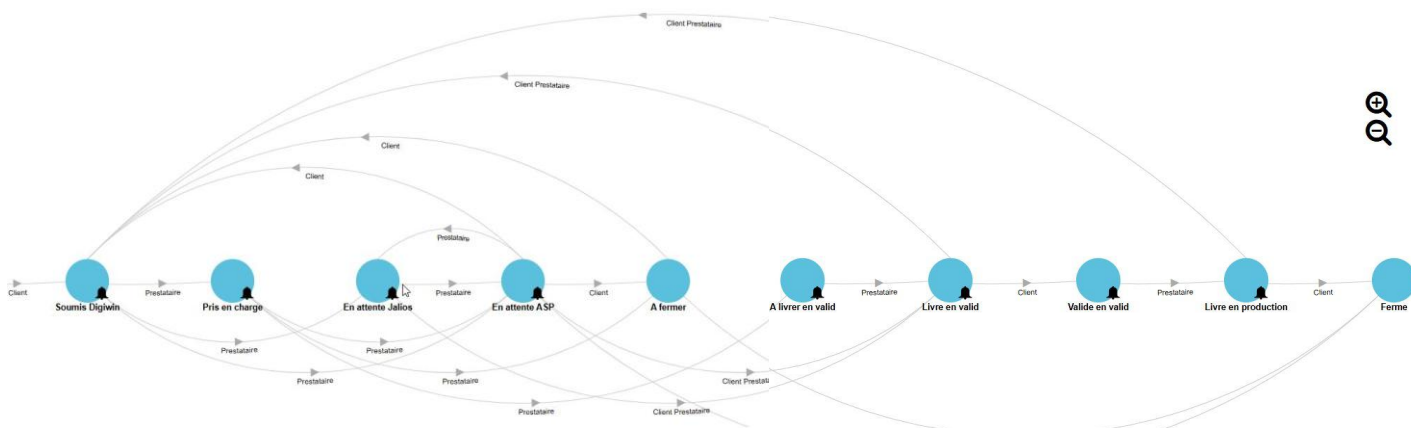
M1.C2 – Comitologies & comptes rendus associés : Le candidat s'engage à suivre, conduire et rédiger les comptes rendus sur les instances auxquelles il participe.

Article 8. Outils de suivi et compte-rendu

8.1 Outil de ticketing (formulaire Jprocess)

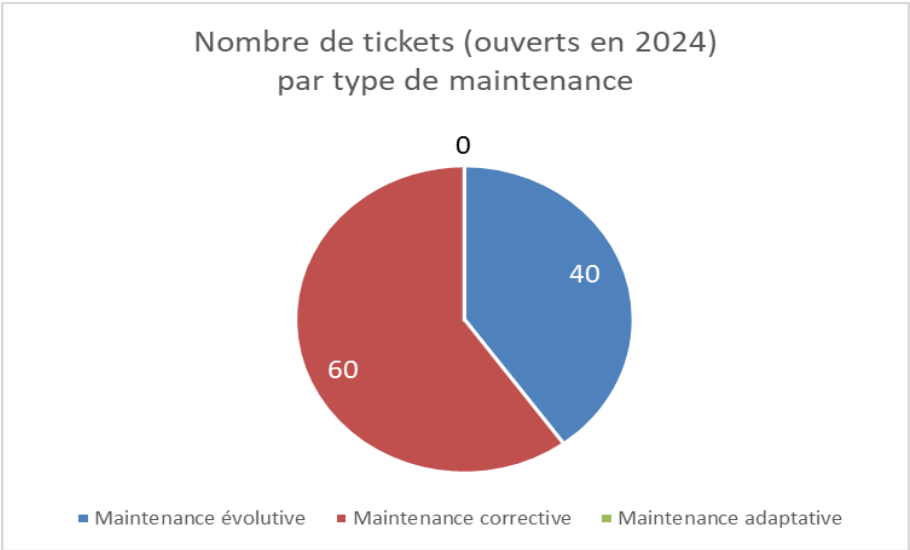
Chaque demande d'intervention sera formalisée par un ticket via l'outil de ticketing Jprocess dans MyASP (Jalios).

Toute nouvelle demande sera consignée dans cet outil de suivi des demandes selon le workflow suivant :



(0) Exigences Obligatoires : Une réponse insuffisante ou non fournie aux exigences obligatoires rend l'offre IRREGULIERE. Dans ce cas l'offre du candidat ne sera pas classée.

A titre indicatif, en 2024, l'ASP a ouvert environ 100 demandes d'intervention (100 tickets) répartis comme suit :



Priorité
Bloquant
Critique
Majeur
Normal
Mineur

8.2 Compte-rendu à réaliser

Le prestataire retenu dans le cadre du présent marché devra rédiger les comptes-rendus des **comités de suivi technique** (trimestriel) et des **Cosui** (hebdomadaire) [\[Cf article 7 Comitologie\]](#).

Il devra les mettre à disposition de tous dans un délai de 24h après la tenue de l'instance.

L'ASP (DNSI / SIC-R) produira les relevés de décision des comités de gouvernance et des comités projet thématiques.

Article 9. ANNEXES

9.1 Les marchés publics mobilisés pour mener à bien le projet « MyASP »

- Marché SAD Formation de l'ASP (catégories 2 et 6) : formations tout utilisateur et animateur de communauté, transfert de compétences techniques
- Marché SAD Licence (24-04) : achat des licences et modules, maintenances standards, support logiciel et connecteurs tiers

(0) Exigences Obligatoires : Une réponse insuffisante ou non fournie aux exigences obligatoires rend l'offre IRREGULIERE. Dans ce cas l'offre du candidat ne sera pas classée.

- Marché avec l'éditeur JALIOS (23-21) : expertise de l'éditeur sur Jplatform, développement, paramétrage et audit

9.2 Etat des lieux des environnements à disposition

MyASP s'appuie sur 3 environnements distincts :

- 1) Environnement de validation
- 2) Environnement de développement
- 3) Environnement de production

9.3 Version de Jplatform utilisée et liste des modules installés

Liste des modules installés :

	Etat	Version	Libellé	Auteur	Licence
1.	Actif	5.5.1	Module Agora	Jalios SA	Jalios
2.	Désactivé	1.0.0	ASP - DescriptorPlugin	Digiwin	ASP
3.	Actif	2.5.2	ASP - Module Newsletter Personnalisée	WISEN	ASP
4.	Actif	2.1	ASP - Module Partage de contenu	WISEN	ASP
5.	Actif	0.66	ASP - Module de style	WISEN	ASP
6.	Actif	1.95.8	ASP - Module principal	WISEN	ASP
7.	Actif	1.0.24	ASP - Module réservation de ressources	Digiwin	ASP
8.	Actif	1.0	Explorer - Liens sur catégories	agilad	agilad
9.	Actif	1.0	Import Zip Plugin	Agilad	Agilad
10.	Actif	8.1.4	Module Annuaire	Jalios SA	Jalios
11.	Actif	1.4	Module Base de données Oracle	Jalios SA	Jalios
12.	Actif	9.4.1	Module Blog	Jalios SA	Jalios
13.	Actif	4.3	Module Bureau Virtuel	Jalios SA	Jalios
14.	Actif	5.3	Module Calendrier	Jalios SA	Jalios
15.	Désactivé	1.2.2	Module Calendrier Local	Jalios SA	Jalios
16.	Actif	2.5.3	Module Category Rights	Jalios SA	Jalios
17.	Actif	1.1	Module Charte de consentement	Jalios SA	Jalios
18.	Actif	1.0	Module Chiffres-clés	WISEN	ASP
19.	Actif	6.3.7	Module Commentaire DB	Jalios SA	Jalios
20.	Actif	2.3	Module Conditions générales d'utilisation	WISEN	WISEN
21.	Actif	2.2.1	Module Demande de congés	Jalios SA	Jalios
22.	Actif	6.7.7	Module ESN	Jalios SA	Jalios
23.	Actif	1.2	Module Embed	Jalios SA	Jalios
24.	Actif	4.0	Module Emoticonne	Jalios SA	Jalios
25.	Actif	7.5.8	Module Espaces Collaboratifs	Jalios SA	Jalios
26.	Actif	6.1	Module Espaces de conversations	Jalios SA	Jalios
27.	Actif	4.6.5	Module Explorer	Jalios SA	Jalios

(0) Exigences Obligatoires : Une réponse insuffisante ou non fournie aux exigences obligatoires rend l'offre IRREGULIERE. Dans ce cas l'offre du candidat ne sera pas classée.

28.	Actif	6.3.4	Module Favoris	Jalios SA	Jalios
29.	Actif	1.3.1	Module Flash Info	Jalios SA	Jalios
30.	Actif	1.1	Module Gestion des membres	Jalios SA	Jalios
31.	Actif	2.1	Module Gestionnaire de pages	Jalios SA	Jalios
32.	Désactivé	1.0	Module Giphy	Jalios	Jalios S.A
33.	Désactivé	1.7.1	Module GroupWise	WISSEN	ASP
34.	Désactivé	2.2.1	Module Horizon	Jalios SA	Jalios
35.	Désactivé	3.0	Module Imap	Jalios SA	Jalios
36.	Désactivé	4.1	Module Import de documents	Jalios SA	Jalios
37.	Actif	5.3.1	Module Indexation des documents	Jalios SA	Jalios
38.	Désactivé	1.4.4	Module JCalendar	Jalios SA	Jalios
39.	Actif	1.4.1	Module JCall	Jalios SA	Jalios
40.	Actif	5.1.2	Module JDrive	Jalios SA	Jalios
41.	Actif	1.0	Module JGallery	Jalios SA	Jalios
42.	Actif	4.1.3	Module JGuide	Jalios SA	Jalios
43.	Actif	4.1.1	Module JLearn	Jalios SA	Jalios
44.	Actif	5.4.1	Module JMag	Jalios SA	Jalios
45.	Désactivé	1.1	Module JMail	Jalios SA	Jalios
46.	Actif	1.2.1	Module JMind	Jalios SA	Jalios
47.	Désactivé	4.6.2	Module JMobile	Jalios SA	Jalios
48.	Actif	2.3.3	Module JNews	Jalios SA	Jalios
49.	Actif	2.6.3	Module JProcess	Jalios SA	Jalios
50.	Actif	1.4.3	Module JReading	Jalios SA	Jalios
51.	Actif	2.2	Module JServices	Jalios SA	Jalios
52.	Actif	3.7.3	Module JTask	Jalios SA	Jalios
53.	Actif	1.0	Module JWork	Jalios SA	Jalios
54.	Actif	2.0.202303311220	Module LangPatch	Jalios SA	Jalios
55.	Actif	3.7.2	Module Live Form	Jalios SA	Jalios
56.	Actif	2.0.1	Module Mail KeepAlive	Jalios SA	Jalios
57.	Actif	1.0	Module Modèle de documents	Jalios SA	Jalios
58.	Actif	2.0	Module MySQL 5	Jalios SA	Jalios
59.	Actif	4.3	Module Médiathèque	Jalios SA	Jalios
60.	Actif	3.4	Module Newsletter	Jalios SA	Jalios
61.	Actif	1.2	Module OAuth	Jalios SA	Jalios
62.	Actif	1.3.3	Module OnlyOffice	Jalios SA	Jalios
63.	Actif	4.2	Module Organigramme	Jalios SA	Jalios
64.	Actif	1.1.4	Module Paramétrage du site	Jalios SA	Jalios
65.	Actif	10.0.6-20240904	Module Patch 10.0.6-20240904	Jalios SA	Jalios
66.	Désactivé	0.1	Module Piwik	WISSEN	ASP
67.	Actif	3.0	Module Portlet Nuage	Jalios SA	Jalios
68.	Actif	1.1	Module PortletContactMembers	Jalios SA	Jalios
69.	Actif	1.1	Module PortletJNewsArticle	Jalios SA	Jalios
70.	Actif	1.1	Module PortletShortcut	Jalios SA	Jalios

*(0) Exigences Obligatoires : Une réponse insuffisante ou non fournie aux exigences obligatoires rend l'offre IRREGULIERE.
Dans ce cas l'offre du candidat ne sera pas classée.*

71.	Actif	2.4	Module PostgreSQL	Jalios SA	Jalios
72.	Actif	4.0	Module Prévisualisation Temporelle	Jalios SA	Jalios
73.	Actif	3.2	Module RefreshUI	Jalios SA	Jalios
74.	Actif	2.4	Module SAML	Jalios SA	Jalios
75.	Actif	2.0	Module SQL Server	Jalios SA	Jalios
76.	Actif	6.1.2	Module Sondage	Jalios SA	Jalios
77.	Actif	1.1	Module Tableau de bord	Jalios SA	Jalios
78.	Actif	1.1	Module Top Espaces Collaboratifs	WISEN	ASP
79.	Actif	4.1	Module Top Publications	Jalios SA	Jalios
80.	Actif	1.4	Module TrueConf	WISEN	ASP
81.	Actif	4.3	Module Vidéo	Jalios SA	Jalios
82.	Actif	5.1	Module Visionneuse de documents	Jalios SA	Jalios
83.	Actif	1.1	Module Visites Guidées	Jalios SA	Jalios
84.	Désactivé	3.4	Module WebChat	Jalios SA	Jalios
85.	Actif	7.6.1	Module Wiki	Jalios SA	Jalios
86.	Actif	1.0.2	Module contenu HTML5	Jalios SA	Jalios
87.	Actif	0.2	Module d'ajout d'un bouton voir plus sur portlet	WISEN	WISEN
88.	Actif	2.0.21	Module d'export CSV	WISEN	WISEN
89.	Actif	1.27	Module d'import CSV	WISEN	WISEN
90.	Actif	2.0	Module de base de données DB2	Jalios SA	Jalios
91.	Actif	3.0	Module de coloration syntaxique	Jalios SA	Jalios
92.	Actif	5.6	Module de conversion PDF	Jalios SA	Jalios
93.	Actif	1.1	Module de désactivation de targets	Wisen	Wisen
94.	Désactivé	1.2	Module de filtre d'e-mail	WISEN	WISEN
95.	Actif	1.4	Module de génération d'aperçus	Jalios SA	Jalios
96.	Désactivé	2.04	Module de personnalisation des mails de workflow	Arnaud Juanola	WISEN
97.	Actif	0.15	Module générateur de sommaire pour zone WYSIWYG	WISEN	WISEN
98.	Actif	2.5	PdfJsPlugin	Wisen	Wisen
99.	Actif	1.3	Jitsi	JALIOS	JALIOS

(0) Exigences Obligatoires : Une réponse insuffisante ou non fournie aux exigences obligatoires rend l'offre IRREGULIERE. Dans ce cas l'offre du candidat ne sera pas classée.